

DESCRIPTIF ET NOTICE DE MONTAGE

Exposition éco-consommation

Descriptif

L'exposition éco-consommation est un stand interactif ayant pour objectif de sensibiliser le grand public à l'**impact environnemental de notre consommation quotidienne** et aux gestes simples permettant de réduire considérablement cet impact.

L'exposition se présente sous la forme de **5 modules** :

- N°1 : *Ma boîte aux lettres n'est pas une poubelle*
- N°2 : *D'où viennent nos fruits et légumes ?*
- N°3 : *L'efficacité d'une lampe ne se mesure plus en watt*
- N°4 : *Les labels s'en mêlent*
- N°5 : *Pour choisir un produit, intéressons-nous à sa vie*

Et 2 kakémonos :

- *L'éco-consommation c'est passer à l'action : Comment consommer ?*
- *L'éco-consommation c'est passer à l'action : Et vous, quel geste allez-vous choisir ?*



Chaque support est conçu pour pouvoir être utilisé individuellement. L'organisation des uns par rapport aux autres est donc libre.

Les modules sont structurés de la même manière, chacun représente un thème spécifique, décrivant un impact et proposant **une solution facile à mettre en œuvre**.

N°1 : Ma boîte aux lettres n'est pas une poubelle ▶

Le présentoir expose le problème des déchets lié à la réception de publicités dans nos boîtes aux lettres. Ce présentoir supporte 2 boîtes aux lettres, l'une remplie de publicités, l'autre présentant un stop-pub. Une autre petite boîte met à disposition des « stop-pub ».



◀ **N°2 : D'où viennent nos fruits et légumes ?**

Le présentoir explique l'impact en termes de consommation énergétique (exprimée en kg équivalent pétrole) et d'émissions de gaz à effet de serre (kg équivalent CO₂) du cycle de vie des fruits et légumes que nous achetons : Ses valeurs sont dues à la provenance, le mode de transport et de production (sous serre chauffée par exemple). Chaque produit est présent 2 fois avec des données différentes indiquées sur l'étiquette. L'idée est d'utiliser au maximum les étiquettes pour faire des choix d'achats éco-responsables.

N°3 : L'efficacité d'une lampe ne se mesure plus en watt

▶ Le présentoir compare l'efficacité des lampes à incandescence par rapport aux lampes plus performantes type LBC (Lampes Basse Consommation) et LED, afin de faire prendre conscience des économies à réaliser.

Le wattmètre montre la consommation énergétique de chaque lampe en temps réel. Le message porte également sur la quantité d'énergie perdue en chaleur : en mettant la main sur la paroi transparente, le public constate que LED et LBC chauffent peu.

NB : La notice de fonctionnement du wattmètre se trouve en annexe





◀ N°4 : Les labels s'en mêlent

Le présentoir soutient une petite vitrine présentant différents types d'objets de consommation courante. Pour jouer, il faut installer les labels devant les produits sur lesquels ils peuvent s'appliquer. Ce jeu permet d'apprendre à les reconnaître ces différents labels, pour mieux les privilégier au quotidien.

N°5 : Pour choisir un produit, intéressons-nous à sa vie ▶

Ce présentoir a pour objectif de faire connaître la notion de « cycle de vie », c'est-à-dire les impacts environnementaux des produits liés à leur fabrication, au transport, à leur utilisation et à leur fin de vie (recyclage, incinération).

Le jeu consiste à composer son panier « habituel » et un panier « plus responsable » en fonction de l'analyse du cycle de vie (ACV) du produit consommé.

Les données sont indiquées au dos de chaque pancarte en consommation énergétique (kg équivalent pétrole), émissions de gaz à effet de serre (kg équivalent CO₂) et masse de déchets produits (en kg).



Kakémonos

Les 2 kakémonos permettent de retenir des messages simples et percutants :

- *on peut agir en continuant de se faire plaisir*
- *chaque geste compte*
- *il existe de nombreuses possibilités*
- *le principal est que chacun agisse*

Kakémono d'ouverture de l'exposition :

L'éco-consommation c'est passer à l'action : Comment consommer ?

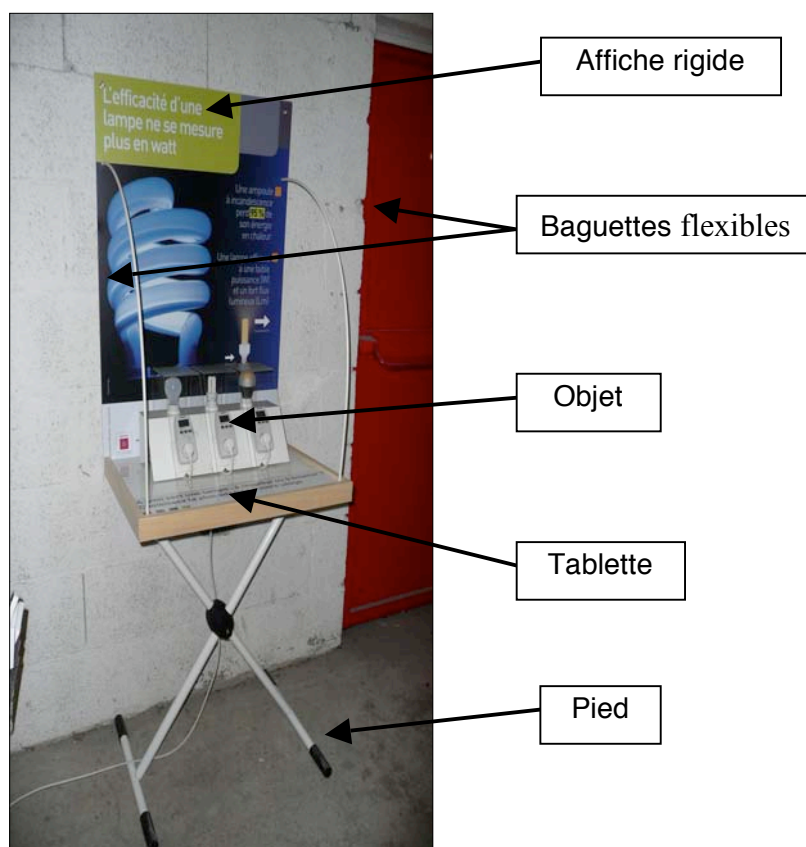


Kakémono de conclusion de l'exposition :
L'éco-consommation c'est passer à l'action : Et vous, quel geste allez-vous choisir ?

Notice de montage

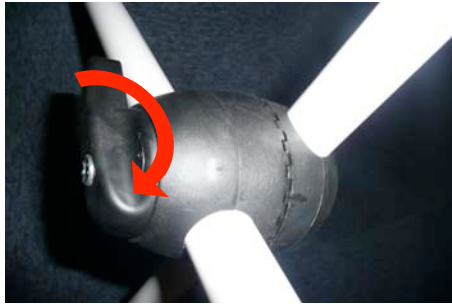
Pour les 5 modules, il y a :

- 5 pieds pliables
- 5 tablettes (avec chacune 2 vis, 2 rondelles et 2 vis papillon)
- 5 affiches rigides
- 10 baguettes flexibles (chacune associée à 1 rondelle et 1 vis papillon)
- Objets divers :
 - ✓ N°1 : 2 boîtes aux lettres avec clés accrochées à l'intérieur et vis et rondelles pour les fixer à la tablette, publicités, 1 boîte en bois de distribution de stop pub avec vis et rondelle pour fixer à la tablette.
 - ✓ N°2 : 1 saladier « mappemonde » et des fruits et légumes en plastique avec étiquettes de provenance : 2 pommes, 2 melons, 2 tomates, 2 asperges, 2 concombres, 2 bananes, 2 fraises, 1 ananas.
 - ✓ N°3 : support « ampoules-wattmètres » avec prise à brancher.
 - ✓ N°4 : 1 vitrine ossature bois remplie, 13 labels aimantés, 1 boîte en bois de distribution des images de labels avec vis et rondelle pour la fixer à la tablette.
 - ✓ N°5 : 3 paniers en osier, 2 présentoirs acier à accrocher à l'avant de la tablette et des petites pancartes de produits de consommation : 3 quiches lorraines, 3 haricots, 3 jus d'orange, 3 savons, 3 sucres de canne, 3 détergents, 3 viandes, 3 eau minérale.



Description des termes utilisés

Pour chaque présentoir, le montage se fait de la façon suivante :



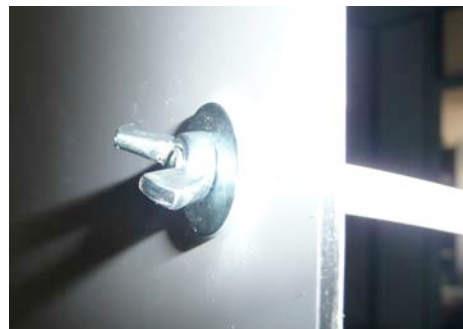
1) Ouvrir le pied pliable à la largeur de la tablette et serrer le système de blocage du pied

2) Placer la tablette de façon à avoir les trous du pied face à ceux de la tablette

3) Placer l'affiche perpendiculaire à la tablette et les accrocher ensemble avec les 2 vis, rondelles et vis papillon



4) Placer les deux baguettes : une extrémité dans les trous de la tablette...



... l'autre dans le haut de l'affiche et fixer avec les vis papillon à l'arrière de l'affiche

5) Placer les objets correspondant à chaque thème sur les tablettes : certains objets sont simplement déposés (mappemonde, fruits, vitrine, support à ampoules...) ou accrochés (paniers acier), d'autres sont visés à la tablette (boîtes aux lettres, boîtes en bois)



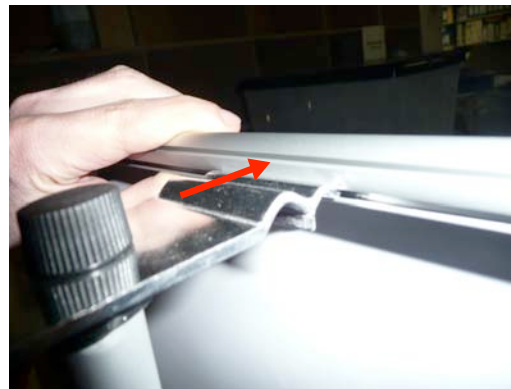
Pour les kakémonos, le montage se fait de la manière suivante :

- 1) Sortir le trépied et l'affiche de la housse de protection

- 2) Encocher les 3 pieds dans les trous prévus à cet effet



- 3) Agrandir l'ossature avec les molettes de blocage



- 4) Placer la partie métallique du haut de l'ossature dans l'encoche de la barre rigide du haut de l'affiche



- 5) Faire de même avec la partie métallique inférieure et la barre rigide du bas de l'affiche



- 6) Moduler la hauteur de l'ossature avec les molettes afin que l'affiche soit tendue

Le rangement de la plupart du matériel se fait dans les housses de protection pour les kakémonos et dans les deux caisses disponibles, sauf pour les baguettes flexibles (attachées entre-elles), les plateaux, les affiches et les pieds (rassemblés entre-eux).



Pour toute question, contactez l'Espace INFO->ENERGIE du Rhône
(hors agglomération lyonnaise) :
04 37 47 80 90 ou contact@infoenergie69.org



L'exposition réalisée par les Espaces Info->Energie Rhône-Alpes, conçue par Hélianthe et Style Azimut avec le soutien de l'ADEME.

